



SLCE07

Sèche-linge

Veillez d'abord lire ce manuel!

Chère cliente, cher client,

Nous espérons que ce produit, fabriqué dans des usines modernes et soumis à des procédures strictes d'assurance qualité, vous donneront des résultats optimaux.

Nous vous conseillons donc de lire ce manuel attentivement avant d'utiliser votre appareil et de le conserver à titre de référence.

Ce manuel va...

...vous aider à utiliser votre machine de manière rapide et sécurisante.

- Veillez le lire avant toute installation et toute mise en marche de votre machine.
- Se conformer particulièrement aux instructions relatives à la sécurité.
- Conserver ce manuel à portée de main. Vous pouvez en avoir besoin à l'avenir.
- Veillez lire tous les documents supplémentaires fournis avec cette machine.

Veillez remarquer que ce manuel peut s'appliquer à plusieurs autres modèles. Les différences entre les modèles seront identifiées dans le manuel.

Explication des symboles

Les symboles suivants sont utilisés tout au long du manuel :



Consignes importantes de sécurité

Ce signe est un avertissement d'ordre général. Il est utilisé pour prévenir l'utilisateur en cas de dangers potentiels. Tous les messages de sécurité qui suivent ce signe doivent être respectés pour éviter les risques potentiels.



Mise en garde, risque d'électrocution



Mise en garde, risque d'incendie



Mise en garde, surface chaude



Lire les instructions



Informations utiles

Informations importantes ou conseils pratiques relatives à l'utilisation.

1 Consignes importantes de sécurité

⚠ AVERTISSEMENT : Pour réduire les risques d'incendie, d'électrocution ou de blessures lors de l'utilisation de votre appareil, appliquez les précautions de base d'usage dont les précautions suivantes :

- Lisez l'intégralité des instructions avant d'utiliser l'appareil. Dans le cas contraire, vous vous exposez à un risque de blessure corporelle ou à des dégâts matériels. Par ailleurs, toute responsabilité de garantie et de fiabilité sera annulée.

⚠ Cet appareil a été conçu uniquement à des fins domestiques.

- Votre appareil peut être utilisé dans des températures comprises entre + 5°C et + 35°C.
- L'appareil ne doit pas être installé derrière une porte verrouillable, une porte coulissante ou une porte équipée d'une charnière située sur le côté opposé de la charnière du sèche-linge.
- N'installez pas ou ne rangez pas cet appareil dans un endroit où il pourrait être exposé aux intempéries.
- Ne jouez pas avec les commandes.
- Ne réparez pas ou ne remplacez pas de pièces de l'appareil et ne tentez pas de réaliser la maintenance vous-mêmes sauf si cela est spécifiquement stipulé dans les instructions de maintenance de l'utilisateur ou publié dans les instructions de réparation de l'utilisateur et que vous comprenez et possédez les compétences pour réaliser ces opérations.
- Débranchez la machine lorsque celle-ci n'est pas utilisée.
- Ne nettoyez jamais l'appareil avec de l'eau ! Vous vous exposez à un risque d'électrocution !
- Ne touchez jamais la prise avec des mains mouillées.
- Ne tirez jamais sur le câble pour débrancher la machine.
- Ne faites pas fonctionner la machine si le cordon d'alimentation ou la prise est endommagée.
- N'essayez jamais de réparer la machine vous-même.
- Pour les dysfonctionnements qui ne peuvent être résolus à l'aide des informations fournies dans ce manuel : Éteignez et débranchez l'appareil, puis contactez un agent de service agréé.
- Cet appareil doit être mis à la terre. En cas

de dysfonctionnement ou de panne, la mise à la terre réduit le risque d'électrocution en fournissant une voie de moindre résistance au courant électrique. Cet appareil est équipé d'un câble présentant un conducteur de mise à la terre et d'une prise de mise à la terre. La prise doit être branchée sur une prise appropriée correctement installée et branchée à la masse conformément aux codes et réglementations locaux.

⚠ AVERTISSEMENT : Le branchement incorrect du conducteur de mise à la terre peut entraîner un risque d'électrocution. Vérifiez avec un électricien qualifié ou un agent de service si vous avez des doutes quant au branchement de l'appareil.

- La prise du cordon d'alimentation doit être accessible facilement après l'installation.
- Pour réduire les risques d'incendie ou d'électrocution, n'utilisez pas de rallonges, de multi-prises ou d'adaptateurs pour brancher le sèche-linge au secteur.
- Ne modifiez pas la prise fournie avec l'appareil : si elle n'est pas adaptée à la prise murale, faites poser une prise murale adaptée par un électricien qualifié.
- Si le câble d'alimentation est endommagé, il faut le faire remplacer par le fabricant, son agent de service ou par du personnel qualifié afin d'éviter tout risque.
- L'appareil ne doit pas être utilisé tant qu'il n'est pas réparé ! Vous vous exposez à un risque d'électrocution !
- Les ouvertures d'aération situées dans la base ne doivent pas être obstruées par de la moquette, etc.
- L'échappement de l'air ne doit pas être dirigé dans un tuyau de poêle utilisé pour l'échappement des fumées de combustion du gaz ou d'autres combustibles.
- Une ventilation correcte doit être fournie pour éviter le reflux des gaz dans la pièce où se trouvent les appareils de combustion d'essence ou des cheminées.
- Ne séchez pas les articles préalablement nettoyés, lavés, trempés ou imprégnés de pétrole, essence, nettoyeurs à sec ou toutes autres substances inflammables ou explosives, ils pourraient dégager des vapeurs pouvant entraîner des incendies ou explosions.
- N'utilisez pas le sèche-linge si des produits chimiques ont été utilisés pour le lavage.
- Ne pas introduire de linge non lavé dans le

sèche-linge.

- Les articles préalablement imprégnés d'huile de cuisine, acétone, alcool, pétrole, kérosène, produits nettoyants, térébenthine, cires et produits destinés à éliminer la cire doivent être lavés à l'eau chaude avec une petite quantité de détergent avant d'être séchés dans le sèche-linge.
- Les articles en mousses de caoutchouc (mousses de latex), bonnets de bain, tissus imperméables, articles et linge doublés de caoutchouc ou oreillers contenant des coussinets de mousse ne doivent pas être séchés dans le sèche-linge.
- N'utilisez pas d'adoucissants ou de produits destinés à éliminer l'électricité statique sauf si cela est recommandé par le fabricant de l'adoucissant ou du produit.
- L'appareil ne peut être utilisé que pour le séchage des textiles signalés conformes.
- La lingerie contenant des renforts métalliques ne doit pas être placée dans le sèche-linge. Si les renforts métalliques se détachent pendant le séchage, cela peut endommager le sèche-linge.
- Vérifiez le linge pour vous assurer que tous les éléments (briquets, pièces de monnaie, objets, aiguilles, etc) oubliés ont été retirés avant de le charger dans la machine.
- Les adoucissants ou produits similaires doivent être utilisés selon les instructions fournies avec l'adoucissant.
- La dernière partie du cycle de séchage est réalisée sans chaleur (cycle de refroidissement) pour garantir que les articles sont laissés à une température qui ne les endommagera pas.

⚠ AVERTISSEMENT : N'arrêtez jamais le sèche-linge avant la fin du cycle de séchage, sauf si vous retirez et étendez rapidement tous les articles de manière à dissiper la chaleur.

- Ne tentez pas d'atteindre des articles dans la machine si le tambour fonctionne.
- Ne permettez pas aux enfants de jouer sur ou près de la machine.
- Surveillez les enfants en bas âge pour vous assurer qu'ils ne jouent pas avec l'appareil.
- Avant de jeter la machine, retirez la porte du compartiment de séchage.
- Fermez la porte lorsque vous quittez la pièce où se trouve la machine.
- Cet appareil n'est pas destiné à être utilisé par des personnes (enfants compris) présentant des capacités physiques, sensorielles ou mentales réduites, ou un manque d'expérience et de connaissances, sauf si un contrôle ou des instructions

spécifiques leur ont été fournies concernant l'utilisation de la machine, par une personne responsable de leur sécurité.

- Nettoyez le filtre avant ou après chaque utilisation.
- Maintenez la zone autour des ouvertures d'échappement propre et sans peluches, poussières ou saletés.
- L'intérieur de la machine et du conduit d'échappement doit être nettoyé régulièrement par du personnel qualifié.
- N'utilisez jamais le sèche-linge sans le filtre à peluche.

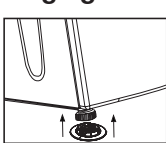
CONSERVEZ CES INSTRUCTIONS

2 Installation

Emplacement d'installation approprié

- Installez votre machine sur une surface plane et horizontale, dans des environnements ne présentant aucun risque de gel.
 - Ne placez pas la machine sur une moquette ou des surfaces similaires.
 - Utilisez votre machine dans un environnement bien aéré et non poussiéreux.
- ⚠ Assurez-vous que la machine n'a pas été installée sur le câble d'alimentation.
- ⚠ Maintenez au moins 3 cm d'écart avec les autres meubles ou parois.
- Une pièce spéciale (pièce n° : 295 970 0100), remplaçant le panneau supérieur de l'appareil, doit être fournie et installée par le Service agréé afin d'utiliser la machine sous un plan de travail ou un placard. La machine ne doit jamais fonctionner sans ce panneau supérieur.
 - Installez la machine sur un sol solide. Si le sèche-linge est placé sur un lave-linge, leur poids combiné peut atteindre aux environs de 180 kg lorsque les machines sont pleines.
 - Un dispositif de fixation doit être utilisé entre les deux machines pour pouvoir utiliser le sèche-linge sur un lave-linge. Le dispositif de fixation (pièce n° 296 280 0100 blanc / 296 280 0200 gris) doit être installé par le service agréé.

Réglage des pieds



Afin de s'assurer que votre appareil fonctionne en silence et sans vibration, il doit être stable, horizontal et équilibré sur ses pieds. Les pieds avant de votre appareil peuvent être ajustés. Équilibrez la machine

en réglant les pieds. Desserrez les pieds à la main. Ajustez-les jusqu'à ce que la machine soit à niveau et équilibré.

ⓘ N'utilisez aucun outil pour dévisser les pieds réglables. Sinon, vous pouvez les endommager.

ⓘ Ne dévissez jamais les pieds réglables de leurs logements.

2 pièces en plastique sont fournies avec les instructions d'utilisation pour empêcher votre machine de glisser sur des surfaces mouillées et glissantes. Pour installer ces pièces.

Fixez les pièces en plastique aux pieds réglables avant. Pressez les pièces en plastique pour les fixer correctement. Vérifiez l'équilibre de la machine de nouveau, et faites un nouveau réglage des pieds le cas échéant.

Tuyau d'aération et raccord (pour les produits équipés d'une sortie d'aération)

Le tuyau d'aération assure l'évacuation de l'air de l'intérieur de la machine. Un sèche-linge ventilé est équipé d'une évacuation d'air. Des conduits en fer blanc ou en aluminium peuvent également être utilisés. Le diamètre des conduits utilisés doit être au minimum de 10 cm. Les longueurs maximum des tuyaux et conduites sont fournies dans le tableau ci-dessous.

	Tuyau	Conduit
Longueur maximum	4 m	5 m
1 raccord coudé 45°	-1,0 m	-0,3 m
1 raccord coudé 90°	-1,8 m	-0,6 m
1 raccord coudé court 90°		-2,7 m
1 passage de cloison	-2,0 m	-2,0 m

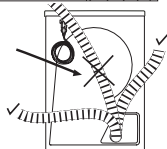
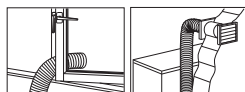
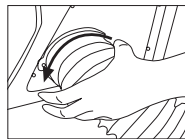
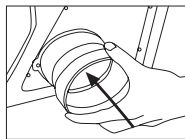
ⓘ Chaque raccord coudé et autres passages doivent être soustraits de la longueur maximum mentionnée précédemment.

Raccord d'un tuyau d'aération ;
Raccordez le tuyau de sortie d'air à la pièce de calage du tuyau en le tournant dans le sens inverse des aiguilles d'une montre pour le raccorder au tuyau de ventilation. Réalisez les passages de tuyau tel qu'indiqué ci-dessous.

ⓘ L'évacuation de l'air humide du sèche-linge dans la pièce peut être gênante. Le conduit d'évacuation d'air doit être amené directement à l'extérieur. Le nombre de raccords coudés doit être réduit au minimum pour ne pas entraver la circulation d'air.

ⓘ Le tuyau d'aération peut être amené à l'extérieur par une fenêtre ou vous pouvez le raccorder au conduit d'évacuation d'air dans la salle de bain.

ⓘ Pour empêcher l'accumulation d'eau dans le tuyau, assurez-vous que celui-ci n'est pas plié au niveau du sol.



⚠ Le tuyau d'évacuation de l'air ne doit pas être raccordé au conduit d'évacuation d'une cuisinière ou d'une cheminée.

⚠ Ne faites pas fonctionner en même temps que des appareils de chauffage tels que des poêles fonctionnant au charbon ou au gaz. Le débit d'air pourrait faire exploser le conduit d'évacuation ou le faire s'enflammer.

Raccord à la vidange de l'eau (produits équipés d'un condenseur)

Dans les appareils équipés d'un condensateur, l'eau accumulée au cours du cycle de séchage est récupérée dans le réservoir d'eau. Vous devez vidanger l'eau accumulée après chaque cycle de séchage.

Vous pouvez évacuer directement l'eau grâce au tuyau de vidange fourni avec la machine au lieu de vidanger régulièrement l'eau accumulée dans le réservoir.

Retirez le tuyau de la machine en le tyrant à partir de son extrémité pour effectuer le raccord du tuyau de vidange d'eau. Fixez l'adaptateur du tuyau de vidange à l'extrémité de ce tuyau.

Raccordez le tuyau de vidange spécial fourni avec la machine à la fixation de l'adaptateur du tuyau. L'autre extrémité du tuyau de vidange peut être directement raccordée au tuyau d'évacuation des eaux usées ou au lavabo. Les raccords doivent toujours être sécurisés dans tous les types de raccordement.

- La tension et la protection admise du fusible sont précisées dans la section « spécifications techniques ».
- La tension indiquée doit correspondre à celle de votre réseau.
- Le branchement à l'aide de rallonges électriques ou de multiprises ne doit pas être réalisé.
- Une distance de contact minimum de 3 mm doit être respectée entre le fusible et les interrupteurs principaux.

⚠ Si le cordon d'alimentation électrique est endommagé, il doit impérativement être remplacé par le constructeur, un agent de son service après-vente ou une personne possédant des qualifications similaires, afin d'éviter tout danger.

⚠ L'appareil ne doit pas être utilisé tant qu'il n'est pas réparé ! Vous vous exposeriez à un risque d'électrocution !

Destruction des matériaux d'emballage

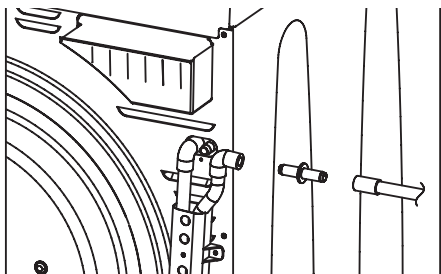
Les matériaux d'emballage peuvent être dangereux pour les enfants. Conservez les matériaux d'emballage hors de portée des enfants ou débarrassez-vous-en en appliquant la réglementation en vigueur. Ne jetez pas ces matériaux avec les déchets ménagers habituels. Les matériaux d'emballage de votre machine sont fabriqués à partir de matériaux recyclables.

Mise au rebut de l'ancienne machine

Débarrassez-vous de votre ancien appareil de façon à respecter l'environnement.

- Vous pouvez consulter votre agent local ou le centre de collecte des déchets solides de votre municipalité pour en savoir plus sur la procédure à suivre concernant la mise au rebut de votre machine.

Avant de jeter votre ancien sèche-linge, coupez la prise secteur et rendez le verrou de la porte inutilisable.



ⓘ Lorsque vous utilisez la vidange directe, le témoin d'avertissement « Réservoir d'eau » s'allumera à la fin de chaque programme.

- Le tuyau doit être fixé à une hauteur maximum de 80 cm.
- Assurez-vous de ne pas pincer ou plier le tuyau.

Branchement électrique

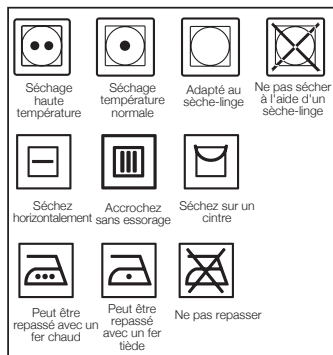
Branchez la machine à une prise équipée d'une mise à la terre protégée par un fusible de capacité adaptée.

Important :

- Le branchement doit être conforme à la réglementation en vigueur dans votre pays.
- La prise du cordon d'alimentation doit être accessible facilement après l'installation.

3 Préparations initiales au séchage

Respectez toujours les conseils figurant sur les étiquettes des vêtements. Avec ce sèche-linge, séchez uniquement le linge dont l'étiquette stipule que l'utilisation du sèche-linge est appropriée, tout en sélectionnant le programme adapté.



- Les linges présentant des pièces métalliques comme les boucles de ceinture et les boutons métalliques peuvent endommager la machine.
- Ne mettez pas d'articles tels que des vêtements en laine, en soie, les nylons, les tissus brodés délicats, des vêtements présentant des accessoires métalliques et des articles volumineux comme des sacs de couchage, dans l'appareil.
- Les linges réalisés dans des tissus délicats ainsi que les rideaux en dentelle peuvent se froisser. Ne les séchez dans la machine !
- Ne séchez pas d'articles réalisés avec des fibres imperméables, comme les oreillers ou les édredons, dans le sèche-linge.
- Les linges comportant de la mousse ou du caoutchouc peuvent se déformer.
- Ne séchez pas d'articles contenant du caoutchouc dans la machine.
- Ne séchez pas de vêtements ayant été exposés à de l'essence, de l'huile, des agents combustibles ou explosifs dans la machine, même si vous les avez lavés au préalable.
- Le linge excessivement imbibé d'eau ou dégoulinant ne doit pas être introduit dans la machine.

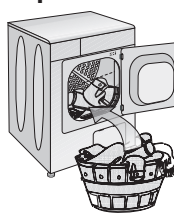
Préparation des vêtements à sécher

- Le linge doit être essoré par la machine, à la plus grande vitesse possible admise par le type de textile.
- Il se peut que le linge soit emmêlé suite au lavage. Séparez votre linge avant de le placer dans le sèche-linge.
- Triez votre linge en fonction de son type et de son épaisseur. Séchez le même type de linge ensemble.

Les poids suivants sont donnés à titre indicatifs.

Linge de maison	Poids approximatif (gr.)
Edredon en coton (double)	1500
Edredons en coton (simple)	1000
Drap de lit (double)	500
Drap de lit (simple)	350
Grande nappe	700
Petite nappe	250
Serviette à thé	100
Serviette de bain	700
Essuie-mains	350
Linge	Poids approximatif (gr.)
Chemisier	150
Chemise en coton	300
Chemise	200
Robe en coton	500
Robe	350
Jeans	700
Mouchoirs (10 articles)	100
T-Shirt	125

Capacité de charge appropriée



⚠ Veuillez consulter les informations contenues dans le « Tableau de sélection de programmes ». Essayez de toujours lancer le programme en fonction de la capacité de charge maximale.

ℹ Il est conseillé de ne pas ajouter plus de linge dans la machine qu'indiqué dans le schéma. Les performances de séchage se réduiront si la machine est surchargée. Par ailleurs, cela pourrait endommager la machine ainsi que vos vêtements.

ℹ Placez votre linge sans le tasser dans le tambour, en veillant à ce qu'il ne soit pas emmêlé.

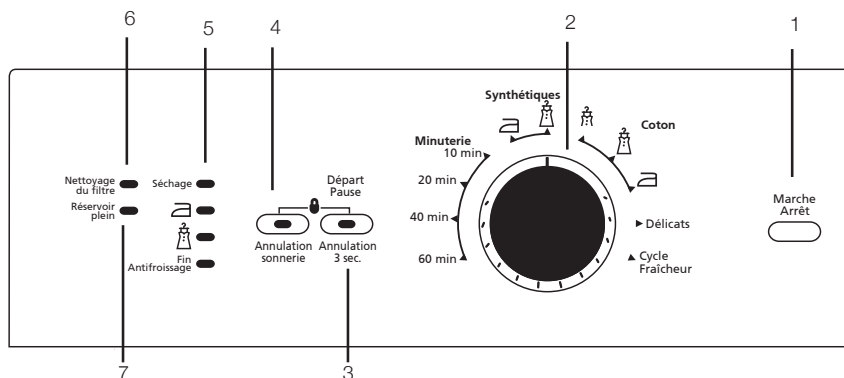
ℹ Il se peut que les linges de grande taille s'emmêlent fortement au cours du séchage. Arrêtez la machine 1 ou 2 fois lors du processus de séchage pour séparer le linge trop emmêlé.

Porte de chargement

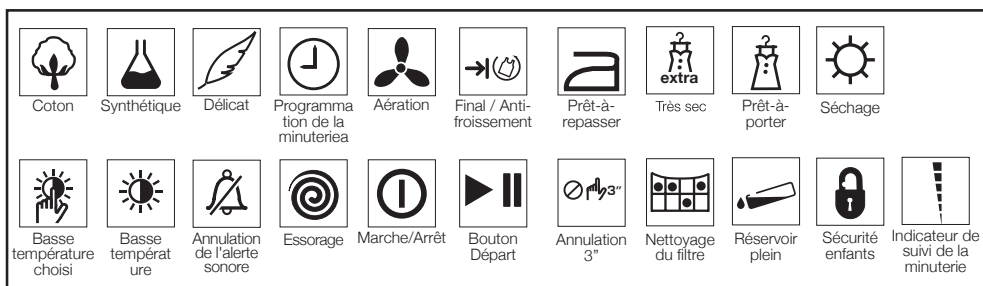
Ouvrez la porte de chargement. Placez les articles de linge dans la machine sans les tasser. Poussez la porte de chargement pour la fermer. Veillez à ce qu'aucun article ne soit coincé dans la porte.

4 Sélection d'un programme et utilisation de votre appareil

Bandeau de commande



1. Bouton marche/arrêt
 2. Sélecteur de programmes
 3. Bouton départ/pause/annulation
 4. Annulation de l'alerte sonore
 5. Indicateur de suivi du programme
 6. Témoin d'avertissement de nettoyage du filtre
 7. Témoin d'avertissement de réservoir d'eau plein*
 8. Bouton de départ différé *
- * Suivant le modèle de votre machine



Mise en marche de la machine

Pour sélectionner le programme, allumez la machine en appuyant sur le bouton « Marche/Arrêt ».

i Le fait d'appuyer sur le bouton « Marche/Arrêt » ne signifie pas que le programme est lancé. Appuyez sur le bouton « Départ/Pause/Annulation » pour que la machine lance le programme.

Sélection des programmes

Sélectionnez le programme approprié à partir du tableau ci-dessous dans lequel sont indiquées les températures de séchage en degrés.

Sélectionnez le programme désiré à l'aide du sélecteur de programmes.

Très sec	Séchage à haute température, réservé uniquement au linge en coton. Les linges épais et multicouches (par ex. : serviettes, linge de maison, jeans) seront séchés avec ce programme car ils ne nécessitent pas d'être repassés avant d'être rangés.
Prêt-à-porter	Le linge normal (par ex. : nappes et sous-vêtements) sera séché avec ce programme car il ne nécessite pas d'être repassé avant d'être rangé dans les tiroirs.
Prêt-à-repasser	Le linge normal (par ex. : chemises et robes) est séché pour pouvoir être repassé.

i Sélectionnez en permanence la température nécessaire la plus élevée pour le séchage. Une température élevée vous permettra d'économiser de l'énergie et du temps.

i Pour plus de détails concernant le programme, consultez le « Tableau de sélection de programmes »

Programmes principaux

En fonction du type de textile, les programmes principaux suivants sont possibles :

•Coton

Vous pouvez sécher vos vêtements résistants avec ce programme. Il permet un séchage à haute température. Il est conseillé pour les articles en coton (tels que draps de lit, édredons, sous-vêtement, etc.).

•Synthétique

Vous pouvez sécher vos vêtements moins résistants avec ce programme. Le séchage est réalisé à une température moins élevée qu'avec le programme Coton. Il est conseillé pour vos vêtements synthétiques (tels que chemises, chemisiers, vêtements mixtes synthétique/coton, etc.).

i Ne séchez pas de rideaux et de dentelles dans la machine.

•Anti-froissage

Un programme anti-froissement de 2 heures s'activera si vous ne retirez pas le linge de la machine à la fin d'un programme. Ce programme fait tourner le linge à intervalles de 60 secondes pour éviter qu'il ne se froisse.

Programmes spéciaux

Pour les cas particuliers, des programmes supplémentaires sont disponibles :

i Les programmes supplémentaires peuvent varier en fonction du modèle de votre machine.

•Délicat

Vous pouvez sécher à basse température votre linge très délicat (chemisiers en soie, lingerie fine, etc.) pouvant être séché en machine, ou le linge pour lequel il est recommandé de réaliser un lavage à la main.





•Aération

Seule l'aération est réalisée pendant 10 minutes sans air chaud. Vous pouvez aérer vos vêtements qui sont restés dans des environnements fermés sur une longue période et ainsi éliminer les odeurs déplaisantes à l'aide de ce programme.

• Programmes minutés

Vous pouvez sélectionner l'un des programmes de 10, 20, 40 et 60 minutes pour obtenir le niveau de séchage final désiré à basses températures. Le programme de séchage se poursuivra pendant la durée déterminée, sans tenir compte de la température.

Sélection de programmes et tableau de consommation

FR				
Tableau des programmes				
Programmes	Capacité (kg)	Vitesse d'essorage du lave-linge (tr/min)	Quantité approximative d'humidité résiduelle	Durée de séchage (minutes)
Coton / Couleur				
 Prêt-à-porter	6	1200-1000	% 60	130
		900-800	% 70	150
	3	1200-1000	% 60	80-60
		900-800	% 70	100-80
 Prêt-à-repasser	6	1200-1000	% 60	130-100
		900-800	% 70	130
	3	1200-1000	% 60	80-60
		900-800	% 70	80-60
Synthétique				
 Prêt-à-porter	3	800	% 40	80-60
		600	% 50	130-100
	1.5	800	% 40	60-30
		600	% 50	60-30
Délicat				
 Prêt-à-porter	1.5	600	% 50	40
Valeurs de consommation énergétique				
Programmes	Capacité (kg)	Vitesse d'essorage du lave-linge (tr/min)	Quantité approximative d'humidité résiduelle	Valeur de consommation énergétique kWh
Coton linge de maison Prêt-à-porter*	6	1000	% 60	3.84
Coton Prêt-à-repasser	6	1000	% 60	3.40
Fibres synthétiques et tissus mélangés Prêt-à-porter	3	600	% 50	2.00

* : Programme de norme du label énergétique (EN 61121:2005)

Toutes les valeurs fournies dans le tableau ont été déterminées conformément à la norme EN 61121 : 2005. Ces valeurs peuvent différer de celles du tableau en fonction du type de linge, de la vitesse d'essorage, des conditions environnementales et des variations de tension.

Fonctions optionnelles

Annulation de l'alerte sonore

Votre machine émet une alerte sonore lorsque le programme se termine. Si vous ne souhaitez pas entendre ce signal, vous pouvez appuyer sur le bouton « Annulation de l'alerte sonore ». Le témoin correspondant s'allumera après avoir appuyé sur ce bouton, et l'alerte sonore ne sera

pas émise à la fin du programme.

Témoins d'avertissement

 Les témoins d'avertissement peuvent varier en fonction du modèle de votre machine.

Nettoyage du filtre

Un témoin s'allume pour rappeler de réaliser le

nettoyage du filtre à la fin du programme.

i Si le témoin d'avertissement de nettoyage du filtre reste allumé de façon permanente, veuillez consulter la section « Suggestions de solutions aux problèmes ».

Réservoir d'eau

Un témoin s'allume à la fin du programme ou lorsque le réservoir d'eau est plein. La machine cessera de fonctionner si ce témoin s'allume et qu'un programme est en cours. Pour redémarrer la machine il vous faut vidanger le réservoir d'eau. Appuyez sur le bouton « Départ/Pause/Annulation » pour relancer le programme après avoir vidé le réservoir. Le témoin d'avertissement s'éteint et le programme se relance.

Lancement du programme

Appuyez sur le bouton « Départ/Pause/Annulation » pour lancer le programme. Le bouton départ/pause/annulation s'allume pour indiquer que le programme a été lancé.

Déroulement du programme

Le déroulement d'un programme en cours est affiché par l'indicateur de suivi du programme. Au début de chaque nouvelle étape du programme, le témoin correspondant s'allume et celui de l'étape précédente s'éteint.

« Séchage » :

- Le niveau de séchage sera allumé pendant tout le processus de séchage, jusqu'à ce que le degré de séchage atteigne le niveau « Sec pour repassage ».

« Sec pour repassage » :

- S'allume lorsque le degré de séchage atteint le niveau « Sec pour repassage » et reste allumé jusqu'au niveau suivant.

« Sec pour rangement » :

- S'allume lorsque le degré de séchage atteint le niveau « Sec pour rangement » et reste allumé jusqu'au niveau suivant.

« Final / Anti-froissement » :

- S'allume lorsque le programme arrive à son terme et que la fonction anti-froissement est activée.

i Si plus d'un témoin s'allume ou clignote simultanément, cela signifie qu'un dysfonctionnement ou un défaut est présent (veuillez consulter la section « Suggestions de solutions aux problèmes »).

Modification du programme en cours

Vous pouvez utiliser cette fonction lorsque votre machine a débuté le séchage de vêtements, à des températures plus ou moins élevées.

Exemple :

Appuyez sur le bouton « Départ/Pause/Annulation »

et maintenez-le enfoncé pendant environ 3 secondes pour « annuler » le programme et pouvoir sélectionner le programme « Très sec » au lieu du programme « Sec pour repassage ».

Sélectionnez le programme « Très sec » en tournant le sélecteur de programmes.

Appuyez sur le bouton « Départ/Pause/Annulation » pour lancer le programme.

i Le premier programme sélectionné se poursuivra même si le sélecteur de programme est déplacé et qu'un autre mode de programme est sélectionné au cours du fonctionnement de la machine. Vous devez annuler le programme en cours pour changer de programme de séchage (reportez-vous à la section « Fin du programme par annulation »).

Ajout/retrait du linge en mode de veille

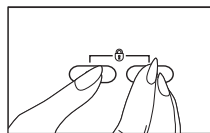
Si vous voulez ajouter ou retirer du linge dans/de la machine après le lancement du programme de séchage, passez en mode « Pause » en appuyant sur le bouton « Départ/Pause/Annulation ». Le processus de séchage sera interrompu. Ouvrez la porte en position Pause et refermez-la après avoir ajouté ou retiré du linge. Appuyez sur le bouton « Départ/Pause/Annulation » pour lancer le programme.

i Le linge ajouté pendant le processus de séchage peut entraîner le mélange du linge déjà séché dans la machine avec du linge mouillé, cela aura comme conséquence que le linge sera toujours mouillé à la fin du processus de séchage.

i Nous vous recommandons de ne pas rajouter de linge une fois que le programme est lancé car cela rallonge la durée du programme et augmente la consommation énergétique.

Sécurité enfants

La sécurité enfants permet d'éviter toute interruption du programme en verrouillant les touches lorsqu'un programme est en cours. La porte de chargement ainsi que toutes les touches à l'exception du bouton « Marche/Arrêt » sur le bandeau de commande sont désactivées lorsque la sécurité enfants est activée.



Pour activer la sécurité enfants, appuyez sur les touches « Départ/Pause/Annulation » et « Annulation de l'alerte sonore » simultanément pendant 3 secondes.

Pour lancer un nouveau programme à la fin du précédent ou pour interrompre le programme, il faut désactiver la sécurité enfants. Pour désactiver le mode Sécurité enfants, appuyez sur les mêmes touches pendant 3 secondes.

i Deux signaux sonores se font entendre lors de l'activation de la sécurité enfants, 1 seul est émis lors de la désactivation.

Fin du programme par annulation

Le premier programme sélectionné se poursuivra même si la position du sélecteur de programmes est modifiée. Vous pouvez sélectionner ou lancer un nouveau programme après l'activation de « Annulation du programme » afin de modifier le programme de séchage. Afin d'annuler le programme sélectionné, appuyez sur le bouton « Départ/Pause/Annulation » pendant environ 3 secondes. Les témoins « Nettoyage du filtre », « Réservoir d'eau » et « Fin / Anti-froissement » s'allumeront à la fin de cette période à titre de rappel.

⚠ Etant donné que l'intérieur de la machine sera très chaud après l'annulation d'un programme en cours, activez le programme d'aération pour le refroidir.

⚠ Si la machine est arrêtée en cours de programme, et si la molette de sélection de programme est déplacée, un signal sonore retentit (si la fonction « Annulation de l'avertissement sonore » n'a pas été sélectionnée).

La machine ne démarrera pas même si le bouton Départ/Pause/Annulation est actionné, sauf si le sélecteur de programme est replacé sur le programme initial. Le programme interrompu doit être annulé pour pouvoir modifier le programme de séchage

Fin du programme

Les témoins « Fin / Anti-froissement », « Nettoyage du filtre » et « Réservoir d'eau » de l'indicateur de suivi de programme s'allumeront à la fin du programme. La porte peut alors être ouverte et la machine est prête pour un second cycle. Appuyez sur le bouton « Marche/Arrêt » pour éteindre la machine. Nettoyez le filtre et videz le réservoir d'eau après chaque utilisation.

Spécifications techniques

FR

Hauteur (réglable)	85,0 cm
Largeur	59,5 cm
Profondeur	54 cm
Capacité (max.)	6 kg
Poids (net.)	37 kg
Tension	Voir fiche signalétique
Puissance de sortie nominale	
Code du modèle	

La fiche signalétique se trouve derrière la porte de chargement.



Cet appareil est marqué du symbole du tri sélectif relatif aux déchets d'équipements électriques et électroniques.

Cela signifie que ce produit doit être pris en charge par un système de collecte sélectif conformément à la directive européenne 2002/96/CE afin de pouvoir soit être recyclé soit démantelé afin de réduire tout impact sur l'environnement.

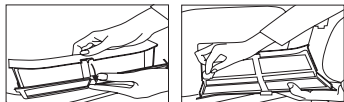
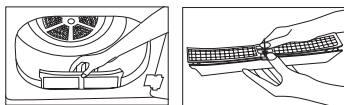
Pour plus de renseignements, vous pouvez contacter votre administration locale ou régionale.

Les produits électroniques n'ayant pas fait l'objet d'un tri sélectif sont potentiellement dangereux pour l'environnement et la santé humaine en raison de la présence de substances dangereuses.

5 Entretien et nettoyage

Filtere de la trappe

Les peluches et fibres qui se dégagent du linge dans l'air au cours du cycle de séchage sont récupérées par le « Filtre de la trappe ».



i Ces particules se forment généralement à cause de l'usure et du lavage. Nettoyez toujours le filtre après chaque processus de séchage. Nettoyez le filtre ; ouvrez la trappe. Retirez le filtre de trappe en tirant dessus, puis ouvrez le filtre. Éliminez les peluches, les fibres et les résidus de coton à la main ou à l'aide d'un chiffon doux. Fermez le filtre et replacez-le correctement à sa place.

Capteur (pour les modèles équipés d'un capteur).

Votre machine est équipée de capteurs d'humidité qui détectent si le linge est sec ou non.

Nettoyez le capteur ; ouvrez la porte de la machine. Laissez la machine se refroidir si un séchage vient d'être réalisé. Nettoyez les capteurs métalliques à l'aide d'un chiffon doux imbibé de vinaigre puis séchez-les.

i Nettoyez les capteurs métalliques 4 fois par an.

⚠ N'utilisez jamais de solvants, de produits de nettoyages ou de substances similaires lors de cette opération, en effet ces produits entraîneraient un risque d'incendie et d'explosion.

Réservoir d'eau

L'humidité du linge mouillée est éliminée du linge par condensation. Vidangez le réservoir d'eau après chaque cycle de séchage ou bien en cours de séchage, si le témoin « réservoir d'eau » s'allume.

⚠ L'eau condensée n'est pas potable !

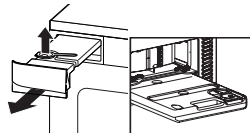
⚠ Ne retirez jamais le réservoir d'eau lorsqu'un programme est en cours.

Le réservoir d'eau peut se situer dans deux endroits différents, dans ce cas à l'intérieur du tiroir ou derrière la plaque de protection.

Si vous omettez de vider le réservoir d'eau,

votre machine s'arrêtera de fonctionner au cours des cycles de séchage suivants, lorsque le réservoir sera plein et que le témoin « réservoir d'eau » s'allumera. Dans ce cas, appuyez sur le bouton « Départ/Pause/Annulation » pour relancer le cycle de séchage après avoir vidé le réservoir.

Vidangez le réservoir d'eau ; retirez avec précaution le réservoir d'eau en ouvrant la plaque de protection / le tiroir.



- 1- Videz l'eau du réservoir en ouvrant le couvercle du réservoir d'eau.
- 2- Si une accumulation de peluche est présente sur le couvercle, nettoyez-le et pressez dessus pour le refermer.
- 3- Réinstallez le réservoir d'eau à sa place.

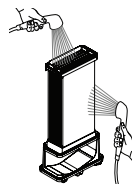
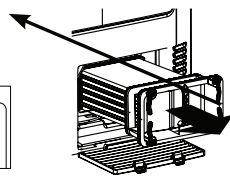
Condenseur

L'air chaud et humide à l'intérieur du condenseur est refroidi par l'air froid provenant de la pièce. Par conséquent, l'air humide circulant dans votre machine, se condense et peut être pompé vers le réservoir.

i Nettoyez le condenseur tous les 20 cycles de séchage ou une fois par mois.

Nettoyez le condenseur ; si un processus de séchage vient de se terminer, ouvrez la porte de la machine et attendez que celle-ci refroidisse. Déverrouillez les 4 sécurités du condenseur après avoir ouvert la plaque de protection. Retirez le condenseur. Clean the condenser with pressurized water and wait until the water drains. Replacez le condenseur en orientant le côté marqué « Haut » vers le haut. Verrouillez les 4 sécurités du condenseur. Assurez-vous que la sécurité rouge située dans le coin supérieur droit est correctement verrouillée. Close the kick plate cover.

Les loquets sont-ils fermés correctement ?



6 Suggestions de solutions aux problèmes

Problème	Cause	Explication / Suggestion
Le processus de séchage est excessivement long.	Le filtre de trappe et le tiroir de filtre peuvent ne pas avoir été nettoyés.	* Nettoyez le filtre de trappe et le tiroir de filtre.
Le linge est mouillé à la fin du séchage	* Le filtre de trappe et le tiroir de filtre peuvent ne pas avoir été nettoyés. * Une quantité excessive de linge peut avoir été introduite dans la machine.	* Nettoyez le filtre de trappe et le tiroir de filtre. * Ne surchargez pas la machine.
La machine ou le programme ne se met pas en marche. La machine n'est pas activée alors qu'elle est prête.	* Il se peut que la machine ne soit pas branchée. * La porte de chargement est peut être entrouverte. * Le programme n'a peut être pas été défini ou le bouton « Départ/Pause/Annulation » n'a pas été enfoncé. * La « sécurité enfants » est peut être activée. * Le couvercle du condenseur des modèles équipés d'un condenseur, n'a peut être pas été fermé correctement.	* Assurez-vous que la machine est branchée. * Veillez à ce que la porte de chargement soit complètement fermée. * Assurez-vous que le programme a été défini et qu'il n'est pas sur le mode « Pause ». * Désactivez la sécurité enfants. * Assurez-vous que le couvercle du condenseur et que la sécurité rouge sont correctement verrouillés.
Le programme s'est interrompu sans raison.	* La porte de chargement est peut être entrouverte. * L'électricité a peut être été coupée.	* Veillez à ce que la porte de chargement soit complètement fermée. * Appuyez sur le bouton « Départ/Pause/Annulation » pour lancer le programme.
Le linge a rétréci, s'est élimé ou s'est abîmé.	* Le programme adapté au type de linge n'a peut être pas été appliqué.	* Ne séchez que le linge adapté au séchage en machine après avoir vérifié les étiquettes de vos vêtements. * Sélectionnez un programme et une basse température adaptés au linge à sécher.
L'éclairage du tambour ne s'allume pas (pour les modèles équipés d'une lampe).	* La machine n'a peut être pas été activée en appuyant sur le bouton « Marche/Arrêt ». * L'ampoule a peut être grillé.	* Assurez-vous que la machine est allumée. * Contactez le Service de maintenance agréé pour remplacer l'ampoule.
Le témoin « Final / Anti-froissement » clignote.	* Le programme de 2 heures anti-froissement n'a peut être pas été activé.	* Eteignez l'appareil et retirez le linge.
* Le témoin « Final / Anti-froissement » est allumé.	* Le programme est terminé.	* Eteignez l'appareil et retirez le linge.
Le témoin « séchage » clignote.	* Un dysfonctionnement du capteur de chaleur est survenu. La machine interrompt le programme sans chauffage.	* Eteignez l'appareil et retirez le linge. * Contactez le Service de maintenance agréé.
Le voyant "Nettoyage du filtre" clignote.	* Il se peut que le filtre n'ait pas été nettoyé.	* Nettoyez le filtre de trappe.
Egalement pour les produits équipés d'un condenseur		
Le témoin « réservoir d'eau » est allumé.	* Le réservoir d'eau est peut être plein. * Le programme Anti-froissement fonctionne peut être.	* Videz l'eau du réservoir.
Le témoin « Nettoyage du condenseur » est allumé.	* Il se peut que le tiroir de trappe / condenseur n'aient pas été nettoyés.	* Nettoyez les filtres dans le condenseur / tiroir de filtre situés sous la plaque de protection.

 Contactez le service de maintenance agréé si le problème persiste.

